

# REPORTING RESPONSABILITÉ SOCIÉTALE DE L'ENTREPRISE 2021



## DEPUIS LE DÉBUT, **CHAQUE JOUR.**

Depuis le début de son histoire notre entreprise est portée par des **valeurs fortes**.

Les **pratiques responsables, éthiques, humaines et durables** sont inscrites dans l'ADN de TRANSPORTS THÉVENET. Ensemble, chaque jour, efforçons-nous de nous améliorer dans chacune de nos actions, dans ce que nous sommes et dans ce que nous réalisons. Continuons à anticiper les changements, à cultiver, à développer et à partager nos valeurs avec nos parties prenantes. Restons convaincus que tôt ou tard elles auront **un impact économique, social et environnemental positif** sur notre territoire et qu'elles contribueront à donner davantage de sens à nos activités.

**Faisons-le avec enthousiasme, en plaçant le dialogue, l'échange et la concertation au cœur de la démarche que nous avons engagée.**

Je vous remercie de votre collaboration.

Éric THÉVENET

TRANSPORTS THÉVENET • rue des Landelles, 03260 Magnet

Date de publication : juillet 2022 / pièce jointe en annexe : rapport d'évaluation ÉcoVadis décembre 2021

© P...Consultants pour THE03\_reporting RSE\_2021\_VTJM  
Ce document est confidentiel, son usage est exclusivement réservé à l'entreprise à laquelle il est destiné toute reproduction totale ou partielle est formellement interdite sans l'autorisation écrite de P...Consultants.

## 2021 EN IMAGES



# LES DATES CLÉS DE NOTRE DÉMARCHE RSE

**2012**

MISE EN PLACE  
DE LA  
DÉMARCHE RM

**2015**

MISE EN PLACE  
DE LA  
DÉMARCHE RSE

**2019**



**2020**



## AVIS AU LECTEUR :

Fidèle à son engagement et à ses convictions, à travers ce reporting annuel notre entreprise communique de façon transparente sur les actions et sur les pratiques qui ont été mises en œuvre au cours de l'année 2021, elle présente aussi ses objectifs pour 2022.

Au regard du contexte général, nous faisons le choix que **2022** soit une année de consolidation et de progrès. L'essentiel de nos ressources sera consacré aux fonctions opérationnelles, à savoir :

- **L'accompagnement de nos clients dans leurs besoins de transports et de logistique,**
- **La mise en activité de notre plateforme logistique : « CAPITOLE »**
- **Le redéploiement de notre site « VICHY RHUE ».**

Nous le ferons sur la base de ce qui a été construit depuis **2015** dans le domaine de la RSE en restant fidèles à nos valeurs et à nos convictions. Pour mémoire, nous avons fait le choix d'une approche qui nous ressemble : **sincère, pragmatique, structurée et proactive qui s'inscrit dans la durée.**

**Chaque enjeu identifié et retenu, fait l'objet d'engagements responsables et durables qui se traduisent en actions. Chacune de ces actions a pour objectif d'améliorer l'existant.**

En **2021**, restent actives les actions et les pratiques qui ont un caractère permanent, à savoir :

- **La prévention des risques liés à nos activités de transport et de logistique :**
  - accident de la route,
  - incendie,
  - cyber risque et sécurité informatique,
  - conformité des installations et des équipements,
  - sécurisation des modes opératoires,
  - continuité des activités,
  - pollution.
- **La qualité de nos prestations ;**
- **La prévention des accidents du travail et des maladies professionnelles ;**
- **Le dialogue social et la vie sociale dans notre entreprise ;**
- **Le suivi des consommations énergétiques et des rejets ;**
- **La collecte, tri et la valorisation des déchets ;**
- **La conformité réglementaire ;**
- **La participation au développement local et la vie sociale ;**
- ...



## SOMMAIRE

1. NOTRE **ENTREPRISE**
  2. NOTRE VISION, **NOS AMBITIONS**
  3. NOS **RÉFÉRENTIELS**
  4. NOS PARTIES **PRENANTES**
  5. NOS CHIFFRES **CLÉS**
  6. NOS ENJEUX, NOS ENGAGEMENTS,  
**NOS OBJECTIFS**
- ANNEXE.**  
**LETTRE DE SOUTIEN**  
**AU PACTE **MONDIAL DE L'ONU****



**TRANSPORTS**  
**THEVENET**

# 1. NOTRE ENTREPRISE

**Entreprise familiale** créée en 1957, qui a su rester ancrée sur son territoire **l'Auvergne** et porter son regard au-delà de toutes les frontières.



Les **TRANSPORTS THÉVENET** offrent des **prestations de qualité** à leurs clients dans les domaines :

- **TRANSPORTS**
- **LOGISTIQUE**
- **DOUANES**

Pionnière dans la démarche RSE et Risk Management depuis 2012 en Auvergne, l'entreprise a su développer un savoir-faire unique qui associe **l'humain et la qualité**.

Acteur dynamique et impliqué, les **TRANSPORTS THÉVENET** n'ont de cesse de **trouver de nouvelles solutions pour répondre aux demandes d'aujourd'hui et de demain**.

## 2. NOTRE VISION, NOS AMBITIONS

Continuer à changer dans le but de mieux transporter et de mieux stocker, de transporter et de stocker durablement et de contribuer à faire évoluer notre métier pour qu'il reste **un outil au service du développement de nos sociétés**, respectueux de son environnement et qui soit aussi en harmonie avec son territoire.

## 3. NOS RÉFÉRENTIELS

Notre démarche RSE et notre plan d'action s'appuient sur les Référentiels :



NOUS SOUTENONS  
LE PACTE MONDIAL



En 2021, **TRANSPORTS THÉVENET** rejoint le **FRENCH BUSINESS CLIMATE PLEDGE**, un mouvement d'entreprises engagées dans la **transition bas carbone initié par le MEDEF**.



## 4. NOS PARTIES PRENANTES

### LA SPHÈRE COMMERCIALE

- Nos Clients
- Nos Fournisseurs



### LA SPHÈRE SOCIALE

- Nos Collaborateurs
- Associations sportives ou culturelles
- Générations futures



### LA SPHÈRE PUBLIQUE

- Notre ville, notre village
- Notre département
- Notre région
- L'État, les administrations



### LA SPHÈRE FINANCIÈRE

- Nos Actionnaires
- Nos Banques
- Nos Assurances



## 5. NOS CHIFFRES CLÉS

160 COLLABORATEURS



24,5M€ CHIFFRE D'AFFAIRES



230 CARTES GRISES



60.000M2 ENTREPÔTS



- 4% CONSOMMATION / 100KM



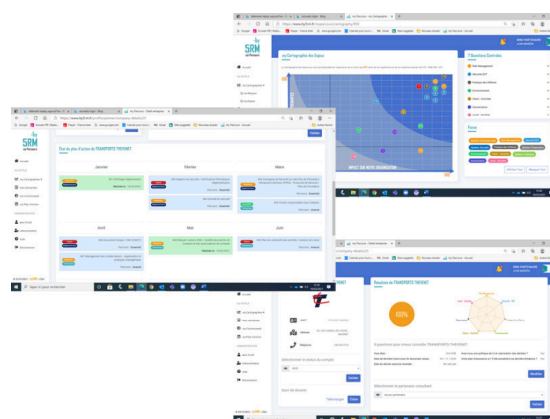
50% DE CROISSANCE



## 6. NOS ENJEUX - NOS ENGAGEMENTS NOS ACTIONS

Nos enjeux sont identifiés, cartographiés, priorisés. Notre plan d'action est actualisé en temps réel au fur et à mesure de sa réalisation.

Notre démarche est au cœur de notre entreprise et de nos activités, nos actions sont concrètes et en cohérence avec l'opérationnel. Elles traduisent nos engagements, elles en sont le sens et le contenu.



# TABLEAU DE BORD DE SUIVI DES INDICATEURS RSE 2021

Suivi des indicateur (KPi) RSE	Année N-1	Objectif	Année N	Évolution N-1	Écart / Objectif	Commentaire
1.1 FRÉQUENCE ACCIDENTS DE LA CIRCULATION	0,16	0,4	0,39	144%	-3%	Une dégradation de la fréquence à analyser
1.2 RÉALISATION DES VÉRIFICATIONS / CONTRÔLES PÉRIODIQUES	91%	100%	94%	3%	-6%	Des délais de réalisation imputables au contexte sanitaire
1.3 TRAITEMENT DES NON-CONFORMITÉS (RÉCURRENCE)	78%	85%	75%	-4%	-12%	La définition du terme traitement approfondie
1.4 TAUX DE COUVERTURE DES RISQUES ASSURÉS	100%	85%	70%	-30%	-18%	À analyser
2.1 FRÉQUENCE ACCIDENTS DU TRAVAIL	15,44	75,9	18,11	17%	-76%	C'est un point fort > fiabilité / attractivité !
2.2 TURN-OVER	13%	15%	11%	-15%	-27%	Un turn-over «idéal» se situe entre 10 et 15%
2.3 NOMBRE D'HEURES ABSENTÉISME	7643	ND	22857	299%	ND	Le nombre d'heures d'absence se dégrade (COVID-19)
2.4 TAUX D'ABSENTÉISME	5,90%	ND	7,65%	30%	ND	Le taux d'absentéisme se dégrade (COVID-19)
2.5 NOMBRE DE FORMATION RÉALISÉES	69	ND	24	-65%	ND	Non significatif, les formations prévues ont été annulées
2.6 NOMBRE D'HEURES DE FORMATION	1204	ND	162	-87%	ND	Non significatif, les formations prévues ont été annulées
3.1 ANTÉRIORITÉ DES RELATIONS COMMERCIALES	17	ND	18	6%	ND	Fidélisation / vieillissement du portefeuille ?
3.2 PROMOTION DES BONNES PRATIQUES	100%	ND	100%	0%	ND	Promotion du développement durable
3.3 NOMBRE DE CONTRAT AVEC UN ENGAGEMENT RSE	7	ND	7	0%	BD	À développer
4.1 CONSOMMATION EAU	786	747	761	-3%	2%	À analyser au regard du contexte
4.2 CONSOMMATION ÉLECTRICITÉ / M2 OCCUPÉ	27,42	26	27,73	1%	6%	L'amplitude horaire des entrepôts a été augmentée (+20%)
4.3 CONSOMMATION GAZ DOMESTIQUE	206107	195801	236922	15%	21%	L'indicateur n'est pas significatif
4.4 CONSOMMATION GASOIL	2117171	2011311	1894211	-11%	-6%	
au 100 kilomètres	30,0		28,7	-4%		La baisse de consommation au 100Km se confirme : -4%
4.5 CONSOMMATION GAZ VÉHICULE	83266		128171	54%		Le développement des activités véhicules au gaz ?
au 100 kilomètres	29,2		28,2	-3%		La baisse de consommation au 100Km se confirme : -3%
4.6 CONSOMMATION OLÉO 100	0	ND	114382	NS	ND	Mise en place
4.7 REJETS CO2 / KM	946,15	946,15	919,32	-3%	-3%	Objectif annuel à mettre en place
4.8 REJETS CO2 / TKM	163,71	163,71	144,73	-12%	-12%	Objectif annuel à mettre en place
4.9 PRODUCTION DÉCHETS TONNES	298	ND	116	-61%	ND	Périmètre d'analyse et objectif à mieux définir
4.10 PRODUCTION DÉCHETS M3	252	ND	216	-14%	ND	Périmètre d'analyse et objectif à mieux définir
4.11 TAUX DE VALORISATION DES DÉCHETS	15%	ND	20%	33%	ND	Périmètre d'analyse et objectif à mieux définir
5.1 REVUE DES CONTRATS NOMBRE	12	ND	3	-75%	ND	Le contexte a fait jour à de nouvelles priorités
5.2 TAUX DE RÉUSSITE (LITIGES RÉCLAMATIONS CLIENTS)	99,85%	ND	99,78%	0%	ND	Le service reste de haute qualité c'est un point fort !
6.1 GOUVERNANCE / MANAGEMENT DE L'ENTREPRISE (CODIR / COPIL - réunions opérationnelles)	4	ND	4	0%	ND	Elle s'invente au rythme de l'entreprise
6.2 ENTRETIENS ANNUELS (TAUX DE RÉALISATION)	0				ND	
7.1 ACTEUR SOCIÉTAL ET LOCAL (NOMBRE D'ACTIONS)	7	ND	8	14%	ND	Être impliqué au quotidien

## 6.1 RISK MANAGEMENT

### LE RISK MANAGEMENT RESTE LE SOCLE DE NOTRE DÉMARCHE RESPONSABLE.

Cela reste une originalité de notre entreprise : **une PME-PMI qui a fait le choix de placer l'idée du RISK MANAGEMENT au coeur de sa gouvernance et de ses activités opérationnelles.** Nous l'avons fait avec l'objectif d'être en situation d'anticiper et d'assumer les risques liés aux activités et à l'acte d'entreprendre plutôt que d'avoir à les subir.

Dans notre esprit c'est clair, acteur responsable, nous sommes les 1ers assureurs de nos activités, de nos installations, de nos matériels et de nos équipements. **Nous avons fait de l'amélioration permanente de la qualité de nos risques, une question principale.**

Notre engagement et nos actions de prévention sont le gage d'une **relation durable** avec nos partenaires assureurs à qui nous transférons nos risques majeurs et **de la qualité des couvertures d'assurances.** Ils rassurent nos clients, nos collaborateurs, nos parties prenantes à la recherche de **solutions stables et pérennes.**

### NOS INDICATEURS



### NOS ACTIONS PERMANENTES

#### SÉCURITÉ ROUTIÈRE TOUS RESPONSABLES

- La prévention comme leitmotiv, TRANSPORTS THÉVENET est signataire de la CHARTE SÉCURITÉ ROUTIÈRE ;
- **La conformité de nos sites, de nos installations, de nos matériels (véhicules) et de nos équipements ;**
- **Les visites sécurité qui se fondent sur l'observation et qui ont pour objectif d'agir sur les équipements dangereux, sur les situations dangereuses et sur les pratiques dangereuses ;**
- **Les causeries – sécurité ;**
- La formation et l'accompagnement de nos collaborateurs ;
- La qualité de recrutement et d'intégration des nouveaux collaborateurs ;
- Le niveau de notre dispositif de protection / prévention de nos sites et de nos installations contre les risques d'incendie, de vol ou de pollution ;
- La qualité de nos couvertures d'assurance.





### Légende :

La construction de l'entrepôt CAPITOLE a été l'occasion pour TRANSPORTS THÉVENET de renforcer la sécurité incendie du site VICHYRHUE dans le cadre du projet FLUMIlog. La mise en place d'une **installation sprinkler** qui a été étendue à l'entrepôt CAMARIC en est le symbole le plus visible, mais il en est d'autres. Le site est **classé ICPE 1510** il est soumis à enregistrement, il obéit à des règles de sécurité incendie et à des règles environnementales strictes qui ont été contrôlées par les services de la Préfecture (DRÉAL). Ces règles portent notamment, sur la production et la gestion des eaux d'extinction. A cette occasion, nous avons aussi réécrit, la Procédure Incendie, formalisé le Plan des **Opérations Internes**, formé nos équipes à l'utilisation des **moyens d'extinction (extincteurs, RIA)**, réalisé les exercices d'évacuation prévus par la réglementation. Sur un site situé en **zone NATURA 2000**, le nouvel entrepôt CAPITOLE offre des conditions d'activité et de stockage optimales en termes : **d'organisation, d'ergonomie, de communication, de sécurité, de qualité de l'air ou d'hygrométrie.**

### Objectifs 2022 :

- **Consolider le dispositif de prévention existant ;**
- **Continuer à améliorer et à développer la qualité de nos risques en s'appuyant sur la formation, la sensibilisation et le transfert de compétences à travers les outils : visites de sites et des installations – causeries sécurité**

## 6.2 SÉCURITÉ ET CONDITIONS DE TRAVAIL, DIALOGUE SOCIAL.

L'HUMAIN RESTE LE COEUR DE NOTRE ENTREPRISE.

Garantir la santé, la sécurité de nos collaborateurs dans le cadre de leurs activités professionnelles, favoriser le dialogue social et la qualité de vie dans l'entreprise sont pour nous, des enjeux non négociables.

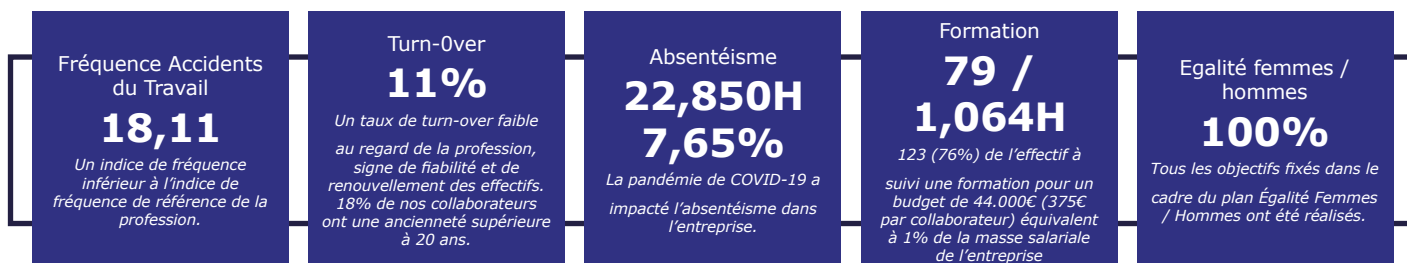
C'est une évidence, le respect des droits de l'homme comme point de départ.

Nous avons la conviction que **tous accidents du travail et les maladies professionnelles peuvent être évités**. Cela passe bien sûr, par la qualité des sites, des installations, des matériels, des équipements mis à la disposition de nos collaborateurs. **Cela passe aussi par la formation et responsabilisation de chacun des acteurs, du manager à l'opérateur.**

Anticipant l'évolution les évolutions portées par **la nouvelle loi : santé et sécurité au travail** notre entreprise est très engagée sur les sujets de la conformité et de la formation.

Une consigne qui ne s'applique pas ne sert à rien ! Pour être efficaces les solutions de prévention / protection qui seront mises en oeuvre doivent naître de la concertation, de l'échange et du dialogue avec les acteurs de terrain. Cela se fait dans le **cadre des réunions du CSE-CSSCT, de la démarche Document Unique, des causeries sécurité, ou plus librement dans le cadre d'échanges informels sur les dangers ou des situations à risque.**

### NOS INDICATEURS



Notre démarche s'appuie sur une suite de supports interactifs entre eux, chacun à un rôle :

- La politique #SÉCURITÉBYUS ;
- Les 10 règles de sécurité ;
- **Des bonnes pratiques ;**
- **La vie de CSE-CSSCT ;**
- **La démarche DOCUMENT UNIQUE ;**
- **Le Bilan Annuel du CSE / CSSCT ;**
- Les entretiens individuels ;
- Les formations ;
- Les actions d'information et de sensibilisation ;
- Le Diagnostic Social Annuel ;
- ...

## NOS ACTIONS PERMANENTES

- La prévention des accidents du travail et des maladies professionnelles ;
- La formation aux bonnes pratiques opérationnelles et managériales (l'élaboration de bonnes pratiques) ;
- La vie et l'animation de la démarche DOCUMENT UNIQUE ;
- Le strict respect des réglementations applicables en matière de sécurité et de conditions de travail ;
- Dans le cadre du Dialogue social, ont été mises à la disposition des collaborateurs les services STS (gestion du dossier social du collaborateur sous format numérique) et ASTRE Private (outil de communication interne à l'entreprise).

### FOCUS 2021



### Légende :

De l'intégration à l'accompagnement opérationnel, la formation des collaborateurs est le **pilier de notre démarche sécurité**, elle est aussi une **condition du dialogue social** et de la **qualité de vie dans l'entreprise**. Pour toutes ces raisons l'entreprise a fait le choix d'investir dans un **formateur interne**. Les formations qui sont dispensées associent le risk manager, les responsables de pôles (transport et logistique), elle se nourrissent des retours sur expériences, elles sont un équilibre de théorie et de pratiques. Les différents thèmes qui sont abordés dans le cadre des formations dispensées sont : **la conduite en sécurité, l'éco-conduite, la sécurité au travail, le respect de l'environnement, la sécurité incendie, la communication et le comportement.**

### Objectifs 2022 :

- **ZÉRO (0) accident du travail ;**
- **Consolider et améliorer notre politique de prévention des risques professionnels ;**
- **Consolider et améliorer la qualité du dialogue social.**



## 6.3 PRATIQUE DES AFFAIRES

### CONSOLIDER LA CONFIANCE !

**TRANSPORTS THÉVENET** est une entreprise qui a de bons indicateurs économiques et financiers, qui connaît une croissance durable, qui a des projets et qui s'efforce d'avoir des pratiques exemplaires en termes de :

- **Relations commerciales,**
- **De prise de risques,**
- **De pérennité des partenariats,**
- **Des projets,**
- **D'investissements,**
- **De rentabilité,**
- **Et de partage de la valeur ajoutée.**

Nos pratiques sont loyales et transparentes. Elles prennent en compte l'équilibre des relations et ont la volonté de s'inscrire dans la durée.

### NOS INDICATEURS

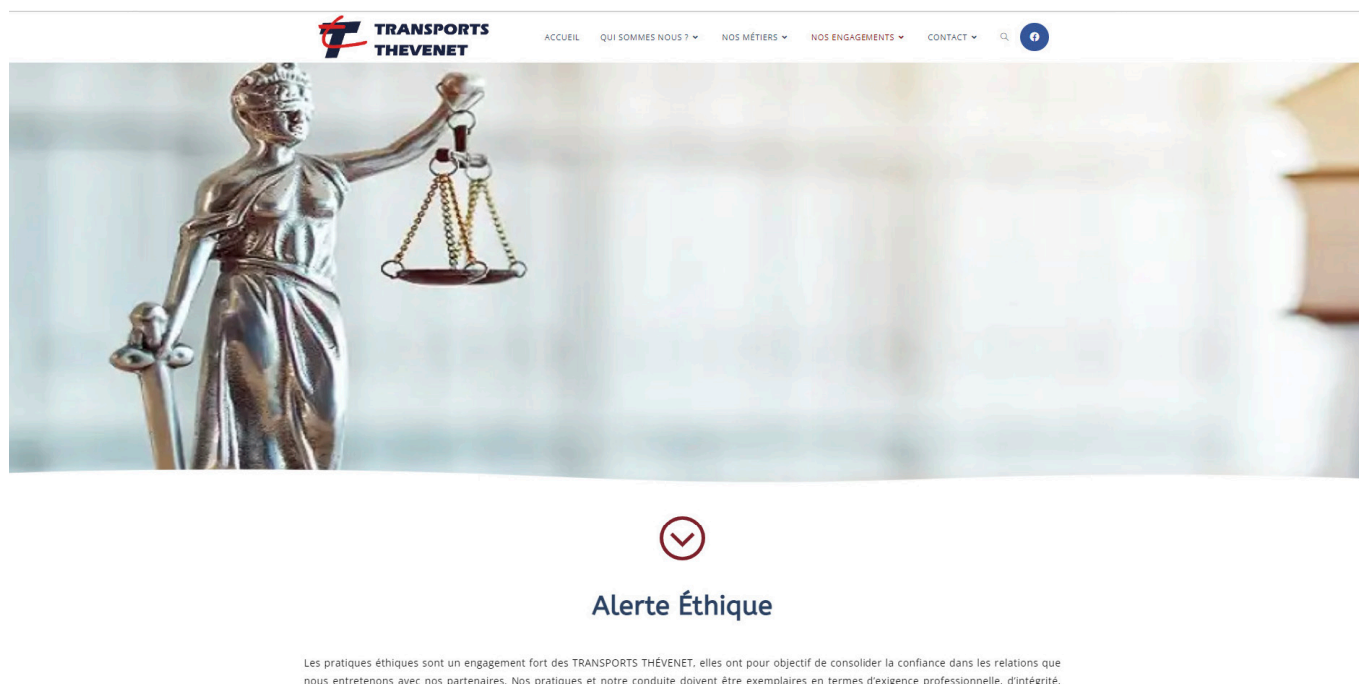


### NOS ACTIONS PERMANENTES

- **Le suivi et l'accompagnement des sous-traitants ;**
- **Le code de conduite et la promotion des pratiques éthiques ;**
- **La charte des achats responsables.**



## FOCUS 2021



### Légende :

Dans le cadre de ses partenariats TRANSPORTS THÉVENET s'était donné comme objectif la mise en place d'un Code de conduite interne et la mise en place d'une procédure d'alerte ouverte à tous. Ce Code de conduite rappelle les règles non négociables qui s'appliquent à tous sur les questions qui relèvent : **de la sécurité, de la sûreté, du sociétal, de l'environnement, des pratiques douteuses, de la fraude, de la corruption, de la concurrence déloyale, des conflits d'intérêts, des cadeaux, des invitations, de la confidentialité, de la propriété industrielle et commerciale.** Chacun dispose d'un accès direct au lien : *Transports Thévenet | Alerte éthique (transports-thevenet.com)*

### Objectifs 2022 :

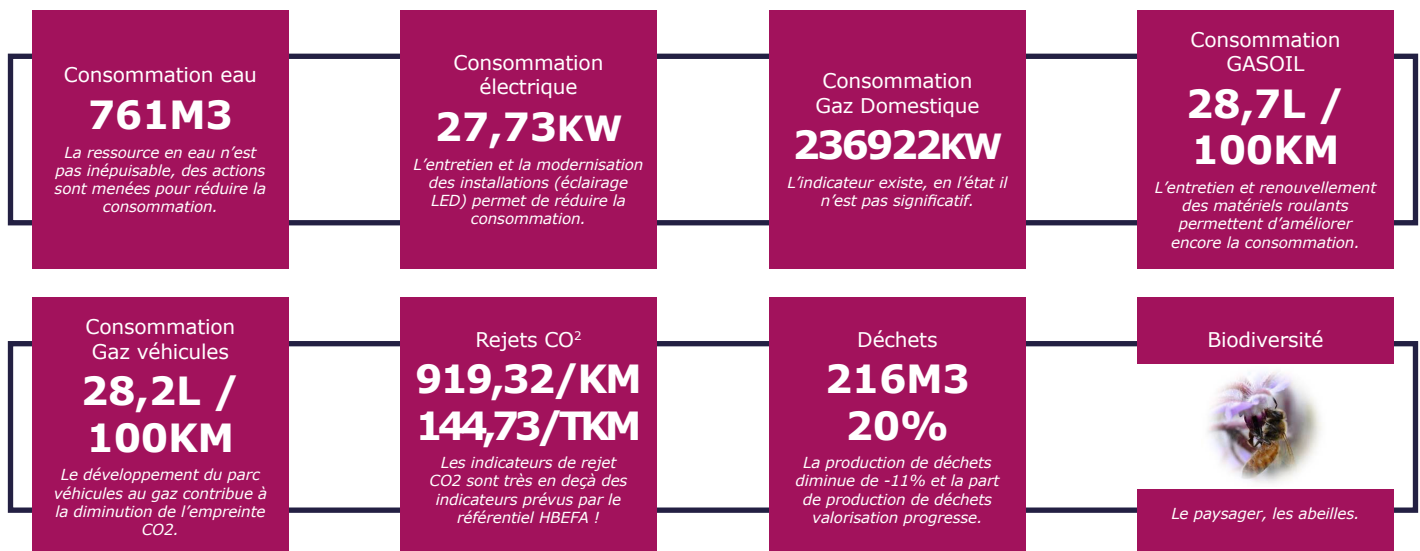
- Améliorer nos pratiques (toujours) ;
- Entrainer nos partenaires dans le sillage de notre entreprise.

## 6.4 ENVIRONNEMENT DÉVELOPPEMENT DURABLE

RESTER PRÉCURSEUR, ÊTRE UNE RÉFÉRENCE !

L'engagement environnemental de l'entreprise a toujours été fort et précurseur.

### NOS INDICATEURS



Au regard des bonnes pratiques existantes dans l'entreprise, l'obtention de la certification ISO 14001 reste en suspens au regard d'autres projets que nous analysons plus prioritaires. **Elle sera à l'ordre du jour en 2023.**

Partant du principe que les ressources dont nous disposons :

- **NE SONT PAS SANS LIMITE,**
- **SOIENT TOUJOURS MIEUX UTILISÉES,**
- **PUISSENT ÊTRE PARTAGÉES,**

nous avons la préoccupation d'**une bonne gestion de nos ressources.**

C'est dans ce cadre que TRANSPORTS THÉVENET a rejoint le **mouvement FRENCH BUSINESS CLIMATE PLEGE** initié par le MEDEF et a mis en oeuvre de nouvelles actions fortes qui contribuent à diminuer l'empreinte carbone de l'entreprise :

1. **La réutilisation des calories produites par l'installation froid en production d'air chaud ;**
2. **La mise en place de borne électriques ;**
3. **Le développement des énergies alternatives aux énergies fossiles, sur le parc véhicule des TRANSPORTS THÉVENET, le gasoil ne représente plus que 60% des approvisionnements ;**
4. **Une « veille d'intérêt » permanente sur cette question essentielle.**

## NOS ACTIONS PERMANENTES

- **L'impact environnemental de nos activités : rejets et nuisances ;**
- **Le suivi de notre situation de conformité ICPE ;**
- **Le tri, la collecte et la valorisation des déchets ;**
- **La gestion de nos approvisionnements et de nos ressources énergétiques ;**
- **La diminution des consommations énergétiques ;**
- **La gestion de l'eau ;**
- La prévention des risques de pollution ;
- La prise en compte de la biodiversité.

### FOCUS 2021

Notre entreprise a fait le choix d'un partenariat avec WattValue qui nous garantit que 25% de notre électricité consommée provient d'une production d'électricité renouvelable.

Le partenariat de s'arrête pas là. Par un meilleur suivi des contrats, par l'achat groupé, par le contrôle de la facturation, nous renforçons aussi notre dimension « achats responsables ».

WattValue est certifié B Corp.

Indirectement à travers ce partenariat TRANSPORTS THÉVENET participe au programme biodiversité « Rivières Sauvages » dont WattValue est partenaire.



### Légende :

Très présente et très active depuis toujours sur les questions environnementales, c'est un autre volet de l'engagement environnemental de TRANSPORTS THÉVENET que nous avons choisi de mettre en exergue : **l'approvisionnement électrique**. La mise en place d'une politique d'achat responsable et durable contribue vient indirectement consolider le programme d'action mis en oeuvre. **L'impact environnemental (énergie propre et renouvelable) se double d'un impact sociétal sur un bien commun : l'eau de nos rivières.**

### Objectifs 2022 :

- **Progresser dans la gestion de nos ressources ;**
- **Rester curieux et intéressé à l'innovation énergétique ;**
- **Améliorer la prise en compte de la biodiversité sur tous de nos sites.**

## 6.5 CLIENTS ET ACTIVITÉS

### ACCOMPAGNER LE DÉVELOPPEMENT DE NOS CLIENTS.

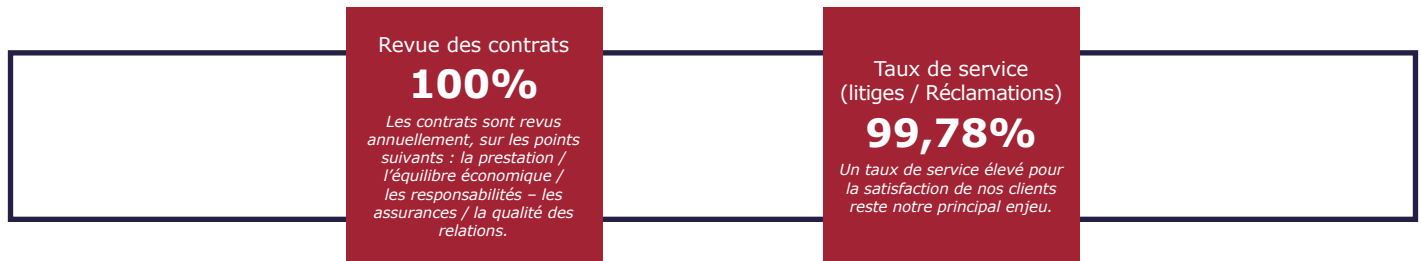
Le niveau de qualité de service de notre entreprise est un **point fort**.

La priorité de TRANSPORTS THÉVENET est de garantir à ses clients des prestations et un accompagnement qui **anticipent leurs attentes en matière de transport et de logistique**.

Pour cela nous avons placé **la communication, le dialogue, l'échange au coeur de notre organisation. Nous maîtrisons nos fondamentaux, cela nous permet d'être disponibles, ouverts et constructifs**.

Nous le faisons avec la volonté affichée de **savoir dépasser nos propres intérêts avec l'objectif de mieux vous servir**.

### NOS INDICATEURS



### NOS ACTIONS PERMANENTES

- **L'HACCP, l'OEA,**
- **La revue pluridisciplinaire des contrats ;**
- **Le reporting client.**



## FOCUS 2021



### Légende :

Les réunions hebdomadaires, les retours sur expériences, les échanges et le partage d'informations sur les questions de planning et d'organisation permanent permettent à chacune des parties de mieux optimiser les ressources et les moyens, d'anticiper les situations, de faire face aux imprévus. La mise en place de partenariats renforcés qui s'inscrivent dans la durée, qui dépassent les prestations réalisées et se prolongent en moments de rencontre et de partages de valeurs caractérise TRANSPORTS THÉVENET.

### Objectifs 2022 :

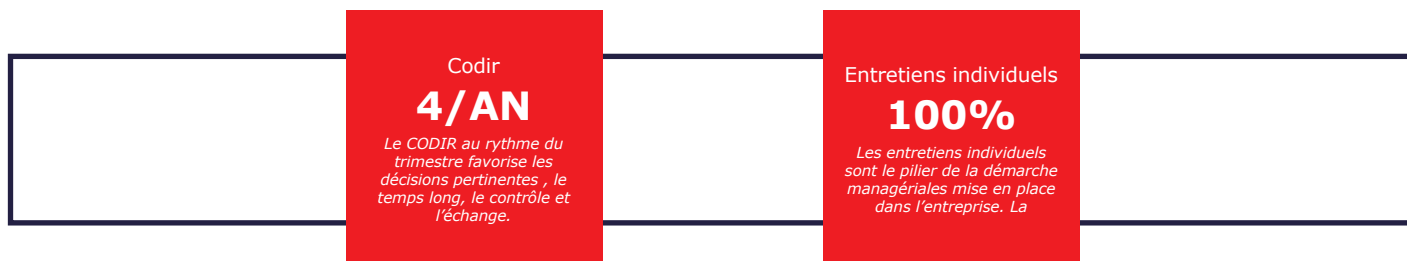
- Formaliser la « revue de contrat » ;
- Améliorer toujours et encore la qualité de nos prestations ;
- Imaginer des solutions de progrès partagés avec nos clients ;
- Renforcer nos relations clients ;
- Développer les contrats à engagement RSE.

## 6.6 GOUVERNANCE DE L'ENTREPRISE

### UNE ENTREPRISE FAMILIALE AUX PRATIQUES MODERNES.

Depuis 2020, chaque jour, c'est un nouveau modèle de Gouvernance qui se met en place et se construit. Au-delà des mots, **il fait toute sa place à l'Humain** à travers le dialogue.

#### NOS INDICATEURS



#### NOS ACTIONS PERMANENTES

- La politique de la « porte ouverte » pour chacun ;
- Le dialogue, l'échange, la concertation en souplesse et sans contrainte : le CODIR en mode « start-up » engagé et responsable ;
- Des pratiques managériales qui donnent du sens et de la perspective, qui organisent le travail en équipe, qui impliquent, motivent et fédèrent l'individu dans le collectif à travers les « causeries hebdomadaires » et à travers les « entretiens individuels »

#### FOCUS 2021



#### Légende :

La convivialité et à travers elle le dialogue, le partage, la concertation sont l'expression du modèle de gouvernance qui existe chez TRANSPORTS THÉVENET. Une gouvernance en mode : **humain et vivant !**

#### Objectifs 2022 :

- Formaliser le modèle de Gouvernance pour pouvoir répondre aux enjeux qui sont fixés par les référentiels de la RSE.

## 6.7 SOCIÉTAL ET DÉVELOPPEMENT LOCAL

### DÉFENDRE AVEC BIENVEILLANCE DES CAUSES QUI NOUS SONT PROCHES.

Nous sommes convaincus que TRANSPORTS THÉVENET doit être acteur dans le développement local et sociétal de son territoire : **AUVERGNE / VICHY VAL D'ALLIER**. L'entreprise et ses dirigeants sont engagés dans plusieurs actions permanentes.

#### NOS ACTIONS PERMANENTES

- Julien BENOIT participe au « CJD Astre », il est aussi formateur logistique auprès des élèves de l'IUT de Montluçon ;
- Éric THÉVENET en conseiller du commerce extérieur pour la région, il siège au CESER, il est membre de la FNTR où il occupe la fonction de vice-Président pour la région Auvergne, il est vice-Président, secrétaire et administrateur du GIEQ (groupement d'employeur qui regroupe 8 entreprises de transports) ;
- TRANSPORTS THÉVENET est sponsor, notamment de la JAV (basket).

#### FOCUS 2021



#### Légende :

TRANSPORTS THÉVENET a fait le choix de s'associer au programme POUR UN SOURIRE D'ENFANT qui lui a été présenté par l'antenne Auvergne Rhône-Alpes de l'association. Convaincue que l'éducation et la formation sont la meilleure réponse à apporter à la misère et à la violence du monde, convaincue que chaque enfant doit avoir la possibilité de se réaliser pour pouvoir à son tour oeuvrer à un monde meilleur, notre entreprise a choisi de rejoindre la cause défendue depuis 25 ans au Cambodge par l'association POUR UN SOURIRE D'ENFANT, [www.pse.org](http://www.pse.org).

#### Objectifs 2022 :

- Pérenniser l'approche sociétale et développement local existants ;
- Se mobiliser pour et autour de la question du travail des enfants : protéger, éduquer, former, accompagner ;
- Par nos actions continuer à faire la promotion des pratiques RSE autour de nous.



Nous vous en souhaitons une bonne lecture du reporting RSE 2021 et nous vous donnons rendez l'année prochaine !

Magnet le 1<sup>er</sup> juillet 2022.

Lettre de soutien au Pacte Mondial des NATIONS UNIES.

Monsieur le Secrétaire Général,

Par la présente, nous vous confirmons que nous continuons à adhérer et à soutenir auprès de nos partenaires le cadre d'engagement universel et volontaire que représente le **Pacte Mondial des NATIONS UNIES** à travers ses **10 principes** relatifs aux **droits humains, aux normes internationales du travail, à l'environnement et à la lutte contre la corruption**.

Depuis le début, chaque jour nous nous efforçons de faire en sorte que les pratiques responsables, éthiques, humaines et durables soient un moteur pour notre projet d'entreprise.

Vous trouverez en pièce jointe le reporting 2021 portant nos engagements, nos actions et nos objectifs la suite.

Nous vous en souhaitons une bonne réception et nous restons à votre disposition pour répondre à vos questions.

Cordialement,

Éric THÉVENET.